



PAL VERSION

SPIELANLEITUNG



Nintendo of Europe GmbH
Babenhäuser Straße 50, 63760 Großostheim, Deutschland PRINTED IN JAPAN



SUPER NINTENDOTM
ENTERTAINMENT SYSTEM

HINWEIS: BITTE LIES DIE VERSCHIEDENEN BETRIEBUNGSANLEITUNGEN,
DIE SOWOHL DER NINTENDO HARDWARE, WIE AUCH JEDER
SPIELKASSETTE BEIGELEGTE SIND, SEHR SORGFÄLTIG DURCH !



*Dieses Qualitätssiegel ist die
Garantie dafür, daß Sie
Nintendo-Qualität gekauft haben.
Achten Sie deshalb immer auf
dieses Siegel, wenn Sie Spiele
oder Zubehör kaufen, damit Sie
sicher sind, daß alles einwandfrei
zu Ihrem Super Nintendo
Entertainment System paßt.*

Wir freuen uns, daß Du Dich für die PAC-ATTACK* Spielkassette
für Dein Super Nintendo Entertainment System™ entschieden hast.

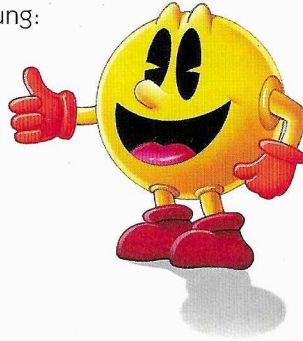
Wir schlagen vor, daß Du Dir diese Spielanleitung gründlich
durchliest, damit Du an Deinem neuen Spiel viel Freude hast.
Hebe Dir dieses Heft für späteres Nachschlagen gut auf.

Inhalt

So geht's los	4
In die Startlöcher!	5
Controller-Funktionen	6
Elfen	7
1 Spieler Modus	8-9
1 Spieler Puzzle-Modus	10-11
2 Spieler VS-Modus	12-13
Tips und Tricks	14-15

• • • • • So geht's los • • • • •

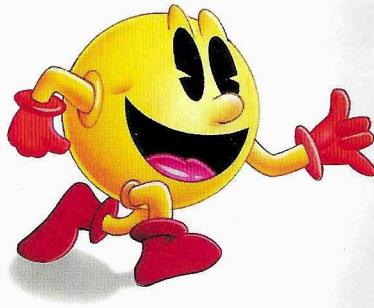
Willkommen in der verrückten Geister-Welt von Pac-Attack. Hier geht Pac-Man's Traum in Erfüllung: Geister, wohin das Auge blickt und alle leicht verdaulich – mit Deiner Hilfe natürlich.



Das Ziel in Pac-Attack ist einfach: Halte Dein Spielfeld frei von fallenden Blöcken und Geistern. Versuche, die Blöcke in eine Reihe zu bringen. Ist die Reihe vollständig, verschwindet sie.

Bei den kleinen Quäl-Geistern brauchst Du allerdings Unterstützung und Pac-Man kann es kaum erwarten, Dir unter die Arme zu greifen. Deine Aufgabe ist es, die Geister mundgerecht vorzubereiten. Pac-Man's Geisterappetit ist unersättlich, es sei denn ein Block oder ein Mangel an Geistern stoppen ihn. Pac-Man mampft sich grundsätzlich nur nach unten und horizontal durch das Spielfeld. Auf einer Ebene läuft er immer in die Richtung, in die sein grinsender Mund zeigt.

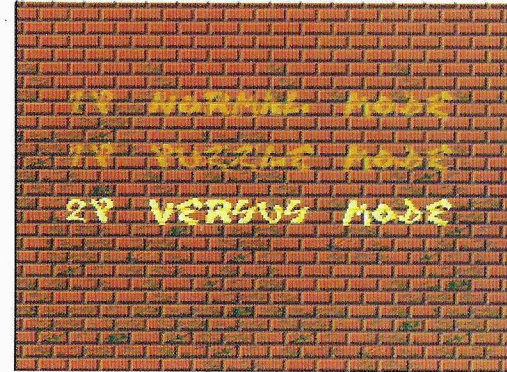
So, nachdem Du nun mit einigen Grundlagen vertraut bist, futter' Dich durch den Rest der Spielanleitung, um es richtig „anzuPac-en“.



• • • • • In die Startlöcher! • • • • •

Riskiere einen Blick auf diese Seite, wenn Du gleich loslegen möchtest.

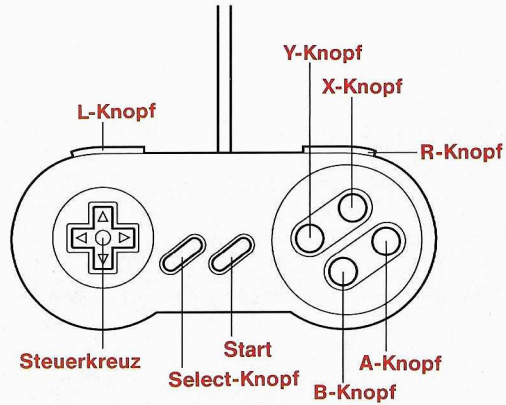
- Drücke auf dem Titelbild den Start-Knopf, um in den Auswahlbildschirm zu gelangen.



- Drücke das Steuerkreuz nach oben oder nach unten, bis der gewünschte Spiel-Modus aufleuchtet.
- Bestätige Deine Wahl mit dem B-Knopf und ab geht's.
- Durch den A-Knopf kannst Du Deine Entscheidung rückgängig machen.

Controller-Funktionen

Jetzt geht's ans Eingemachte:



- A-Knopf:** Dreht die Blöcke
- B-Knopf:** Dreht die Blöcke
- X-Knopf:** Dreht die Blöcke
- Y-Knopf:** Dreht die Blöcke
- L-Knopf:** Ohne Funktion
- R-Knopf:** Ohne Funktion
- Start-Knopf:** Unterbricht das Spiel (Pause)
- Select-Knopf:** Ohne Funktion

Elfen

Glaubst Du an Elfen? Im normalen 1 Spieler- und im 2 Spieler-Modus kannst Du nämlich auf deren Hilfe zählen. Jedesmal, wenn ein Geist verschluckt wird, füllt sich die Elfen-Anzeige mit Gold. Ist sie voll, erscheint einer von ihnen.



- Mit dem Steuerkreuz bewegst Du den Elfen.
- Trifft der Elf auf einen Block oder einen Geist, läßt er mit einem Zauberstab alle Geister unter ihm verschwinden.

1 Spieler Modus

Das ist Pac-Attacks Standardspiel: Ein Spieler versucht, einen neuen Rekord auf die Beine zu stellen, und in diesem Abschnitt wird Dir gezeigt, wie Du das schaffst.

- Drücke das Steuerkreuz auf dem Auswahlbildschirm nach oben oder nach unten, bis „1P NORMAL“ aufleuchtet.
- Rufe mit dem B-Knopf den Levelbildschirm auf.
- Wähle Dir mit Hilfe des Steuerkreuzes das Level aus, in dem Du starten möchtest.
- Drücke den B-Knopf, um das Spiel zu beginnen.



LEVELS

Je länger Du Pac-Attack spielst, desto schneller wird es. Durch das Eliminieren von Blöcken erreichst Du höhere Levels. Der Levelbildschirm ermöglicht es Dir, das Spiel in einem der unten beschriebenen Levels zu starten. Riskiere mal einen kurzen Blick, damit Du auch weißt, worauf Du Dich einläßt.

Easy: Genauso wie es sich anhört. Du startest im Level 0. (Leicht) Empfehlenswert für Anfänger.

Normal: Interessante Wahl! Du beginnst in Level 10. Nicht schlecht, aber auch nicht sonderlich schwer.

Hard: Klick das an und Du findest Dich in Level 40 wieder. (Schwer). Wer will es schon einfach haben?

Hyper: Ja, richtig gelesen – Level 100. Schnell ist noch untertrieben!

1 Spieler Modus Forts.

SPIELFELD

Guckloch: He, wo gibt's denn sowas? Da erkennst Du tatsächlich, wie der nächste fallende Block aussieht.

Elfen-Anzeige Einmal voll mit Gold, erscheint ein Dir wohlgesonnener Elf. Jedesmal, wenn ein Geist Pac-Man's Magen von innen betrachtet, füllt sich die Anzeige mit Gold.

Score: Zeigt Dir Dein aktuelles Punktekonto an.

Level: Zeigt Dir das aktuelle Level an.



• • • 1 Spieler Puzzle-Modus • • •

Wow! 100 harte Nüsse. Hier stehen Dir eine begrenzte Anzahl von Pac-Man's zur Verfügung. Versuche, mit ihnen alle Geister zu erwischen. Für jedes gelöste Rätsel erhältst Du ein Paßwort.

- Drücke das Steuerkreuz auf dem Auswahl-Bildschirm nach oben oder nach unten, bis „1P PUZZLE“ aufleuchtet.
- Drücke den B-Knopf, um das Puzzle-Untermenü aufzurufen.
- Wähle mit Hilfe des Steuerkreuzes die „Start“-Option aus.
- Mit dem B-Knopf kannst Du das Spiel jetzt starten.



Hinweis: Du mußt den B-Knopf am Anfang eines jeden Rätsels drücken, damit es los geht.

Hinweis: Nur im Puzzle-Modus kannst Du mit dem L- und R-Knopf Pac-Man drehen, während er fällt.

PASSWORT

Schaffst Du es, ein Rätsel zu knacken, erscheint ein Paßwort. Mit den Paßwörtern kannst Du das Spiel später an der Stelle fortsetzen, an der Du sie erhalten hast.

- Wähle im Puzzle-Untermenü mit Hilfe des Steuerkreuzes die „Password“-Option aus.
- Rufe mit dem B-Knopf den Paßwort-Bildschirm auf.
- Wähle mit dem Steuerkreuz nun die Buchstaben für Dein Paßwort aus.



• • • 1 Spieler Puzzle-Modus Forts. • • •

- Mit dem B-Knopf lassen sich die Buchstaben einfügen.
- Drücke den Y-Knopf, um zu einem bereits ausgewählten Buchstaben zurückzukehren.
- Drücke den B-Knopf, wenn Dein Paßwort vollständig ist.
- Nur ein korrekt eingegebenes Paßwort bringt Dich zu dem zuletzt gelösten Rätsel.

SPIELFELD

Guckloch: Nanu, hier wird schon die Form des nächsten fallenden Blocks angezeigt. (He, kam das nicht schon mal?)

Pac's: Soviele Pac-Man's bleiben noch übrig.

Rätsel: Zeigt Dir das aktuelle Rätsel an (Stage).

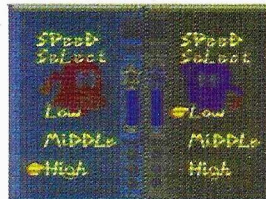
Paßwort: Hier steht das Paßwort für das aktuelle Rätsel.



2 Spieler VS-Modus

Scheust Du Herausforderungen? Nein? Dann schnapp Dir einen Freund oder eine Freundin und es kann losgehen: Wer es am längsten aushält, gewinnt die Runde. In anderen Worten, der letzte bekommt den Punkt. Wer als erster zwei Punkte hat, gewinnt das Match!

- Drücke das Steuerkreuz auf dem Auswahl-Bildschirm nach oben oder nach unten, bis „2P VS“ aufleuchtet.
- Eröffne mit dem B-Knopf den Geschwindigkeits-Bildschirm.
- Suche Dir mit dem Steuerkreuz die Geschwindigkeit aus, mit der Du starten möchtest.



Hinweis: Jeder Spieler kann seine eigene Geschwindigkeit wählen. Damit kann ein Handicap eingebaut werden und ein erfahrener Spieler kann mit einer höheren Geschwindigkeit gegen einen Anfänger antreten.

- Der B-Knopf startet das Spiel.

Hinweis: Werden mehr als fünf Geister hintereinander vertilgt, purzeln einige von ihnen auf der Seite des Gegners herunter. Denke also ja nicht an eine Diät!

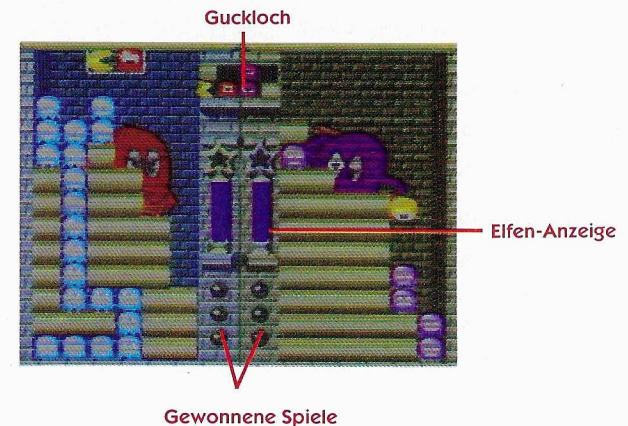
2 Spieler VS-Modus Forts.

SPIELFELD

Guckloch: Schon wieder? Also für alle, die es noch nicht wissen: Hier erscheint bereits der nächste fallende Block.

Elfen-Anzeige: Doch, doch! Auch Elfen sind käuflich. Erst wenn die Anzeige voll Gold ist, erscheint ein Elf und kümmert sich um Geister. Für das nötige Gold ist Pac-Man's Geisterappetit zuständig.

Gewonnene Spiele: Soviele Spiele hast Du in der Tasche.



Allgemeine Lebensweisheiten

- Pac-Man folgt grundsätzlich der Richtung, in die sein breites Grinsen zeigt. Benutze das Guckloch, um zu sehen, wohin Pac-Man laufen wird und um ihn in die günstigste Position zu manövrieren.
- Versuche, einige Schritte vorzudenken. Platziere Geister für Pac-Man in eine Reihe.
- Denke nicht vertikal! Wenn Du Geister stapelst, ist es sehr schwierig Reihen von Blöcken verschwinden zu lassen. Bilde horizontale oder diagonale Geisterreihen, damit Pac-Man zuschlagen kann. Das Leben wird so viel einfacher!

1 Spieler-Tips

- Übe! Betrachte die Demo-Sequenz, um Hinweise zur bestmöglichen Aufreihung von Geistern zu ergattern.
- Vermeide es, Geister einzubauen!
- Hast Du einen Geist aus Versehen zugedeckt, versuche keine weiteren Blöcke mehr darauf zu setzen. Mit je mehr Blöcken Du ihn zugräbst, desto mehr Reihen muß Du verschwinden lassen, bevor er wieder freigelegt ist.

1 Spieler Puzzle-Tips

- Überlege! Du verfügst nur über eine begrenzte Anzahl von Pac's, um damit die Geister zu erledigen. Versuche immer, Pac-Man's Geisterschmaus zu maximieren.
- Vermeide es zu Stapeln!

2 Spieler VS-Tips

- Perfektioniere Deine Taktiken im 1 Spieler-Modus.
- Halte Dein Spielfeld so leer wie möglich.
- Vertilge so viele Geister auf einmal wie nur möglich, um Deinem Gegner den größtmöglichen Schaden zuzufügen.
- Benutze einen der Elfen, um eingeschlossene Geister am unteren Spielfeldrand zu eliminieren.
- Spiele so schnell Du nur kannst, um Deinen Gegner unter Geistern zu begraben und genug Gold für Elfen zu sammeln, die Deine eigene Spielhälfte sauberhalten.

GEWÄHRLEISTUNG

Nintendo of Europe GmbH gewährt auf die Dauer von sechs Monaten ab Kauf eine Qualitätsgarantie für die in Deutschland von Nintendo of Europe GmbH gekauften Produkte.

Beachten Sie bitte folgendes, wenn Sie trotzdem einen Mangel feststellen:

1. Rufen Sie zuerst den Nintendo Kundendienst in Deutschland gebührenfrei unter der Telefonnummer 0130-5806 an und beschreiben Sie den festgestellten Mangel.
2. Falls kein Bedienungsfehler oder ähnliches vorliegt, schicken Sie das Nintendo-Produkt im Originalkarton zusammen mit dem Kaufbeleg an:

Nintendo of Europe GmbH
Babenhäuser Straße 50
63760 Grobostheim

(in Deutschland).

3. Die Gewährleistung ist nach Wahl von Nintendo auf eine Mangelbeseitigung oder auf eine Ersatzlieferung eines mangelfreien Produktes beschränkt; weitergehende Ansprüche sind ausgeschlossen.
4. Die Gewährleistung erlischt, wenn der Mangel auf einer unsachgemäßen Behandlung und/oder nicht autorisierten Reparaturversuchen und/oder sonstigen Beschädigungen nach dem Kauf beruht.
5. Nach dem Ablauf der Gewährleistungsfrist wenden Sie sich bitte fernmündlich mit allen Fragen und Reparaturwünschen an den Nintendo Kundendienst (gebührenfreie Telefonnummer in Deutschland: 0130-5806).

Für in Österreich oder in der Schweiz gekaufte Produkte wenden Sie sich bitte an:

Stadlbauer Marketing +
Vertriebs Ges.m.b.H.
Ziegeleistraße 31
A-5027 Salzburg
Tel.: A-0662-881476

Waldmeier AG
Auf dem Wolf 30
CH-4052 Basel
Tel.: CH-061-3118818

PFLEGE UND WARTUNG

- ▶ Dieses Gerät ist präzisionsgefertigt und sollte weder bei extremen Temperaturen benutzt noch grob behandelt oder erschüttert werden.
- ▶ Wenn die Kontakte angefaßt werden oder mit Wasser in Berührung kommen, könnten Störungen auftreten.
- ▶ Zur Entfernung von Flecken sollte ein weiches und feuchtes Tuch verwendet werden. Das Gerät nicht mit flüchtigen Substanzen wie Farbverdünner, Benzin oder Alkohol abwischen.
- ▶ Bei unsachgemäßer Handhabung und/oder Eingriffen in das Gerät erlischt die Garantieleistung!